

CONHECIMENTO ESPECÍFICO

QUESTÃO 01

Segundo a NR10, em todas as intervenções em instalações elétricas, devem ser adotadas medidas preventivas de controle do risco elétrico e de outros riscos adicionais, mediante técnicas de análise de risco, de forma a garantir a segurança e a saúde no trabalho. Considerando a segurança em instalações elétricas energizadas, pode-se afirmar que:

- a) As operações elementares como ligar e desligar circuitos elétricos, realizadas em baixa tensão, com materiais e equipamentos elétricos em perfeito estado de conservação, adequados para operação, podem ser realizadas por qualquer pessoa não advertida.
- b) O responsável pela execução do serviço deve manter as atividades quando verificar situação ou condição de risco não prevista, cuja eliminação ou neutralização imediata não seja possível.
- c) Os serviços em instalações energizadas ou em suas proximidades devem ser suspensos após registro de ocorrência no prontuário que possam pôr os trabalhadores em perigo.
- d) Medidas preventivas de controle do risco elétrico e de outros riscos adicionais nas intervenções em instalações elétricas com tensão igual ou superior a 127 Volts em corrente alternada ou superior a 220 Volts em corrente contínua devem ser adotadas.

QUESTÃO 02

Segundo a NR10, as instalações elétricas serão consideradas desenergizadas e liberadas para trabalho mediante os procedimentos apropriados, obedecida a seguinte sequência:

- a) Seccionamento, impedimento de reenergização, instalação de aterramento temporário com equipotencialização dos condutores dos circuitos, proteção dos elementos energizados existentes na zona controlada, instalação da sinalização de impedimento de reenergização e constatação da ausência de tensão.
- b) Impedimento de reenergização, seccionamento, constatação da ausência de tensão, instalação de aterramento temporário com equipotencialização dos condutores dos circuitos, proteção dos elementos energizados existentes na zona controlada e instalação da sinalização de impedimento de reenergização.
- c) Seccionamento, impedimento de reenergização, constatação da ausência de tensão, instalação de aterramento temporário com equipotencialização dos condutores dos circuitos, proteção dos elementos energizados existentes na zona controlada e instalação da sinalização de impedimento de reenergização.
- d) Seccionamento, impedimento de reenergização, constatação da ausência de tensão, instalação de aterramento temporário com equipotencialização dos condutores dos circuitos, instalação da sinalização de impedimento de reenergização e proteção dos elementos energizados existentes na zona controlada.

QUESTÃO 03

Um projetista precisa dimensionar um condutor isolado de fase de instalação fixa de 127 V para o circuito 1: duas lâmpadas de 32 W e o circuito 2: duas tomadas de 300W. Segundo NBR 5410, qual é a seção mínima do condutor?

- a) Circuito 1: cabo 1,0 mm² de Cu e circuito 2: cabo 2,5 mm² de Cu.
- b) Circuito 1: cabo 16 mm² de Al e circuito 2: cabo 2,5 mm² de Cu.
- c) Circuito 1: cabo 1,5 mm² de Cu e circuito 2: cabo 20 mm² de Al.
- d) Circuito 1: cabo 1,5 mm² de Cu e circuito 2: cabo 4 mm² de Cu.

QUESTÃO 04

Em qual caso o uso de dispositivo diferencial-residual de alta sensibilidade como proteção adicional não é obrigatório, segundo NBR 5410?

- a) Os circuitos que alimentam tomadas de corrente situadas em áreas externas à edificação.
- b) Os circuitos que servem a pontos de utilização situados em locais contendo banheira ou chuveiro.
- c) Os circuitos que, em locais de habitação, servem a pontos de utilização situados em cozinhas, copas-cozinhas, lavanderias, áreas de serviço, garagens e demais dependências internas em uso normal.
- d) Os circuitos que, em edificações não-residenciais, servem a pontos de tomada situados em cozinhas, copas-cozinhas, lavanderias, áreas de serviço, garagens e, no geral, em áreas internas molhadas em uso normal ou sujeitas a lavagens.

QUESTÃO 05

Um projetista foi contratado para realizar um projeto elétrico da reforma de uma sala comercial, onde serão substituídos os condutores elétricos e as luminárias. A sala será alimentada por 127 volts, com um circuito com condutor de fase de cobre na cor verde de 2,5 mm² para duas luminárias de 32W cada e um circuito de fase de cobre na cor verde de 1,5 mm² para duas tomadas para computadores de 300 W cada. De acordo com a NBR 5410, pode-se afirmar que:

- a) O projetista deve apenas realizar a troca entre os condutores de fase de tomadas e de luminárias para atender à seção mínima para que o projeto esteja de acordo com NBR 5410.
- b) O projeto está de acordo com NBR 5410, visto que a corrente de carga é suportada pelo condutor especificado.
- c) O condutor especificado atende ao critério de seção mínima para condutores de força.
- d) A cor verde é exclusiva da função de proteção, conforme NBR 5410.

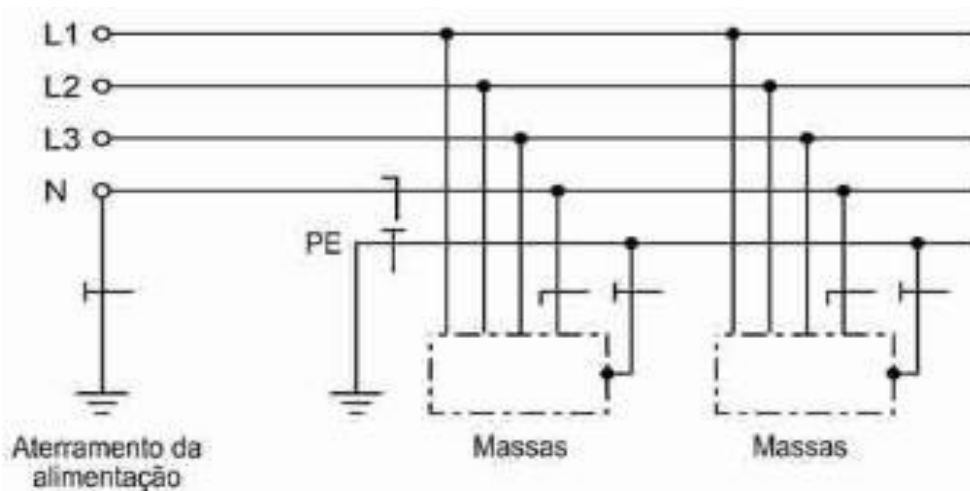
QUESTÃO 06

Em relação a subestações abrigadas e de acordo com a NBR 14039, está incorreta a afirmação de que:

- As subestações devem ser providas de iluminação de segurança, com autonomia mínima de 1,5 h.
- As aberturas para ventilação natural devem ser convenientes dispostas, de modo a promover circulação do ar.
- Os corredores de controle e manobra e os locais de acesso devem ter dimensões suficientes para que haja espaço livre mínimo de circulação de 0,70 m, com todas as portas abertas, na pior condição ou equipamentos extraídos em manutenção.
- As subestações devem ter iluminação artificial, obedecendo aos níveis de iluminamento fixados pela ABNT NBR 5413, e iluminação natural, sempre que possível. As janelas e vidraças utilizadas para este fim devem ser fixas e protegidas por meio de telas metálicas resistentes, com malhas de 13 mm, no máximo, e de 5 mm, no mínimo, quando sujeitas a possíveis danos. O uso de vidro aramado dispensa a tela de proteção.

QUESTÃO 07

Esquema:



ASSOCIAÇÃO BRASILEIRA DE NORMAS TÉCNICAS. NBR 5410: **Instalações Elétricas de Baixa Tensão**. Rio de Janeiro, 2004.

Em relação ao esquema de aterramento acima, pode-se afirmar que se trata de:

- Esquema IT.
- Esquema TT.
- Esquema TN-C.
- Esquema TNC-C-S.

QUESTÃO 08

Em uma instalação elétrica de duas salas, será preciso acionar dois conjuntos de lâmpadas. A sala 1 possui 4 lâmpadas sendo acionadas simultaneamente por 3 interruptores, e a sala 2 possui 2 lâmpadas acionadas por 1 interruptor cada. Quais interruptores serão necessários em cada sala para o acionamento?

Observação: Interruptores disponíveis são: Simples, paralelo (three-way) e intermediário (four-way).

- a) Sala 1: 2 Intermediário e 1 paralelos e sala 2: 2 paralelos.
- b) Sala 1: 2 Intermediário e 1 paralelos e sala 2: 2 simples.
- c) Sala 1: 1 Intermediário e 2 paralelos e sala 2: 1 simples.
- d) Sala 1: 1 Intermediário e 2 paralelos e sala 2: 2 simples.

QUESTÃO 09

A eficácia de qualquer SPDA depende da sua instalação, manutenção e métodos de ensaio utilizados. Dessa forma, de acordo com a NBR 5419:2015, pode-se afirmar que:

- a) A inspeção deve ser realizada após alterações ou reparos, ou quando houver suspeita de que a estrutura foi atingida por uma descarga atmosférica.
- b) As verificações da integridade física dos condutores do eletrodo de aterramento para os subsistemas de aterramento não naturais devem ser realizadas a cada 5 anos.
- c) A inspeção deve ser periodicamente, realizada por profissional habilitado e capacitado a exercer esta atividade, com emissão de documentação pertinente, em intervalos de um ano, para todas as estruturas.
- d) A inspeção deve ser periodicamente, realizada por profissional habilitado e capacitado a exercer esta atividade, com emissão de documentação pertinente, em intervalos de três anos, para todas as estruturas.

QUESTÃO 10

Os componentes do subsistema de captação instalados na estrutura devem ser posicionados, nos cantos salientes, pontas expostas e nas beiradas (especialmente no nível superior de qualquer fachada). Qual método de determinação da posição do subsistema de captação não está de acordo com a NBR 5419:2015:

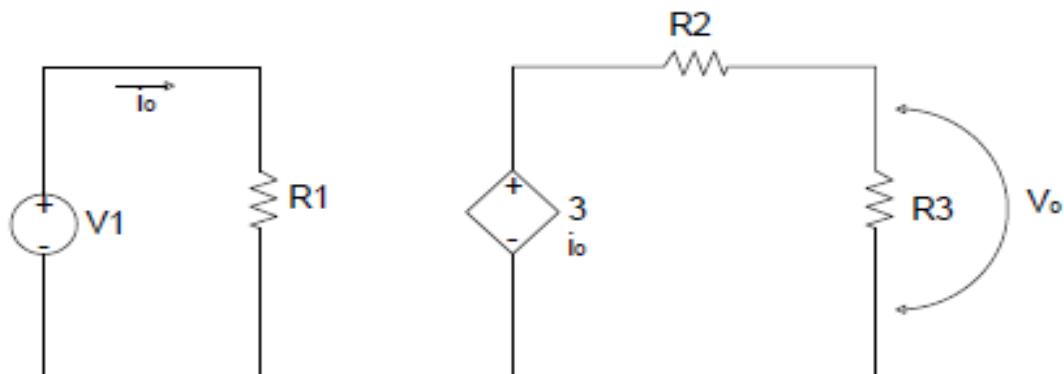
- a) Método do ângulo de proteção.
- b) Método da esfera rolante.
- c) Método das malhas.
- d) Método Franklin.

QUESTÃO 11

Qual é a iluminância produzida por luminária de LED de 2500 lúmens em uma sala de 5 metros de comprimento por 5 m de largura:

- a) 500 lux.
- b) 100 lux.
- c) 100 candela.
- d) 500 candela.

QUESTÃO 12



NILSSON, James W.; RIEDEL, Susan A. **Circuitos Elétricos**, 8. ed. Pearson, Prentice Hall, 2008.

Determine, no circuito acima, a tensão V_o em relação à corrente i_o :

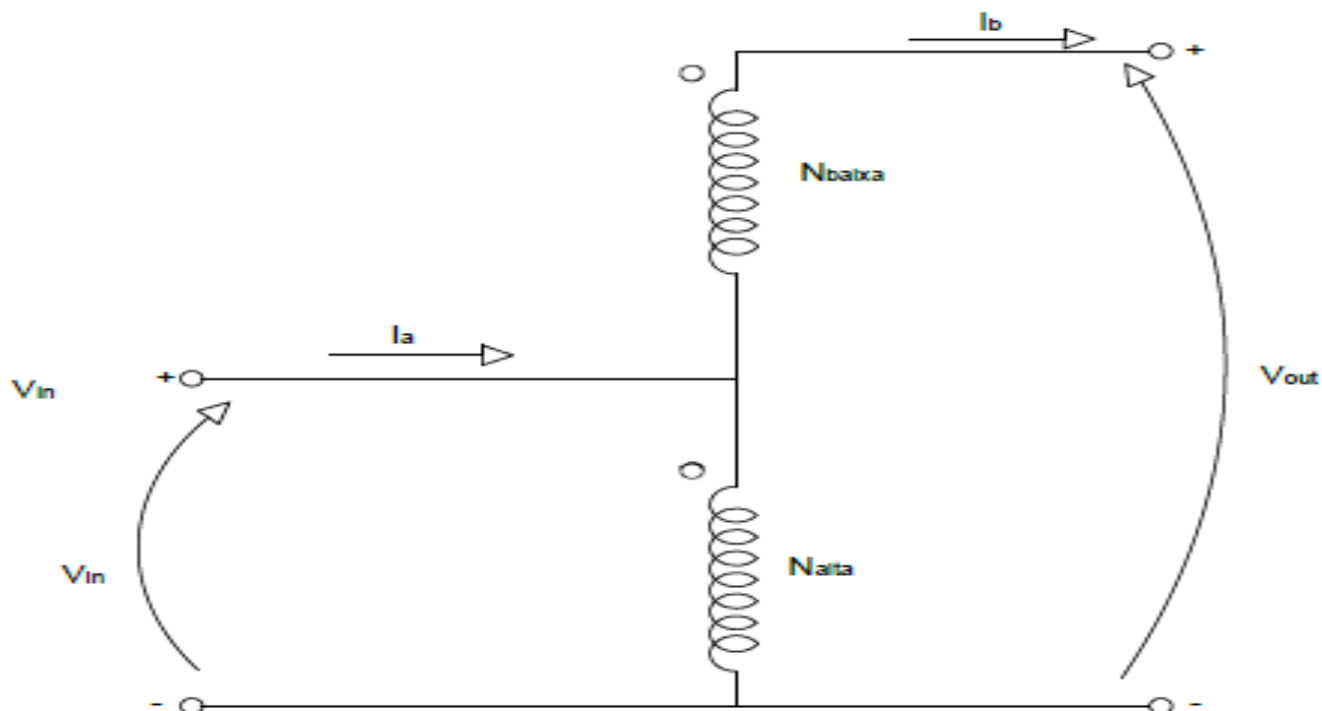
- a) $V_o = \frac{3 \cdot R_1 \cdot i_o}{R_1 + R_3}$
- b) $V_o = \frac{3 \cdot R_1 \cdot i_o}{R_2 + R_3}$
- c) $V_o = \frac{3 \cdot R_1 \cdot i_o}{R_2}$
- d) $V_o = \frac{3 \cdot i_o}{R_2 + R_3}$

QUESTÃO 13

Uma carga trifásica desequilibrada conectada em triângulo, com impedâncias Z_{rs} , Z_{rt} e Z_{st} , foi ligada a um gerador trifásico, simétrico e com sequência RST de tensão V . A soma das correntes de linha é:

- a) $\frac{3V}{Z_{rs} + Z_{rt} + Z_{st}}$
- b) $\frac{V}{Z_{rs} + Z_{rt} + Z_{st}}$
- c) Zero.
- d) $\frac{V}{Z_{rs}}$

QUESTÃO 14



FITZGERALD, A. E.; KINGSLEY Jr., Charles; UMANS, Stephen D. Máquinas elétricas. 6. ed. Bookman, 2006.

Um transformador (120:30V e 450VA) de 2 enrolamentos foi ligado como um autotransformador, conforme esquema acima. Dessa forma, ele pode apresentar uma transferência de potência maior para carga do que foi projetado. Sendo $V_{in} = 120$ V eficazes, qual é a potência aparente nominal em VA de operação? (Considere o transformador ideal.)

- a) 1800 VA.
- b) 2000 VA.
- c) 2250 VA.
- d) 2500 VA.

QUESTÃO 15

Considere uma carga de potência ativa 10MW e corrente de atrasada em relação à tensão de cosseno igual a 0,8. Qual procedimento deve ser adotado para corrigir o fator de potência para 0,95 indutivo?

- a) Conectar um capacitor em paralelo com a carga.
- b) Conectar um indutor em paralelo com a carga.
- c) Conectar um capacitor em série com a carga.
- d) Conectar um indutor em série com a carga.

QUESTÃO 16

Em um transformador foi realizado um ensaio a vazio. Dessa forma, pode-se afirmar que, nesse ensaio, foi(ram) determinada(s) :

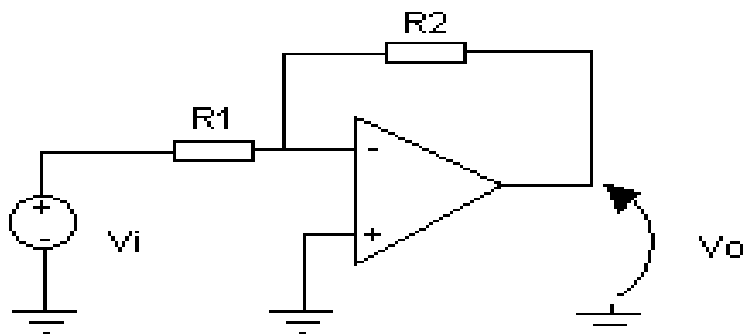
- a) as perdas no cobre.
- b) a impedância percentual.
- c) a queda de tensão interna.
- d) as perdas por histerese e Foucault.

QUESTÃO 17

A ligação de vários transformadores trifásicos em paralelo aumenta a confiabilidade de fornecimento de energia em um sistema. Dessa forma, pode-se afirmar que possuem:

- a) Mesma relação de transformação e defasagem angular.
- b) Mesmas perdas no núcleo e defasagem angular.
- c) Mesma impedância percentual e potência.
- d) Mesma potência e perdas no ferro.

QUESTÃO 18



Disponível em: <<http://www.lsi.usp.br/~eletroni/frames3/ampop/aoblocks.html>>. Acesso em: 14 nov. 2016

O circuito acima apresenta uma ligação de um circuito amplificador inversor ideal. Dessa forma, pode-se afirmar que:

- a) $V_o = -\frac{R_1}{R_2} \cdot V_{in}$
- b) $V_o = -\frac{R_2}{R_1} \cdot V_{in}$
- c) $V_o = 1 - \frac{R_2}{R_1} \cdot V_{in}$
- d) $V_o = \frac{R_2 + R_1}{R_1} \cdot V_{in}$

QUESTÃO 19

Em relação aos comandos de CAD, pode-se afirmar que:

- a) JOIN – cria um bloco.
- b) EXTEND – apaga um objeto.
- c) FILLET – sobrepõe um objeto em outro.
- d) TRIM – corta objetos onde há eixos de corte.

QUESTÃO 20

Um transformador trifásico $S=1000$ kVA, 13,8 kV - 220/127V ligado em Δ -Y aterrado, respectivamente, alimenta uma carga 700 kW de $F_p=0,7$ indutivo. O valor de corrente no lado de alta é de aproximadamente:

- a) 125,52 A.
- b) 72,46 A.
- c) 41,84 A.
- d) 29,28 A.

LÍNGUA PORTUGUESA

CONSIDERE O TEXTO ABAIXO, PARA RESPONDER ÀS QUESTÕES DE 21 A 24.

CIÊNCIA MALUCA

Moscas imitam Michael Jackson

Cientistas descobriram que algumas moscas-da-fruta (*Drosophila melanogaster*) têm a capacidade de andar para trás. O calor acima de 30 graus Celsius ativa uma parte do cérebro desses insetos – que os pesquisadores apelidaram de “neurônios moonwalk”, em referência à dança criada por Jackson.

Cereal matinal hipnotiza crianças

Um estudo analisou 65 marcas de cereal e descobriu que, nos produtos destinados a crianças, o mascote da caixa olha em média 9,6 graus para baixo – para fazer contato visual com o consumidor baixinho. Já nos cereais para adultos, os personagens da caixa (quando existem) sempre olham para a frente.

Barba é dilema para mulher

Pesquisadores pediram a 1.400 mulheres que classificassem a beleza de homens com vários níveis de barba (sem nada, ou com barba de cinco a dez dias). Quando o grupo incluía muitos barbudos, as mulheres preferiam os sem-barba. E vice-versa: quando a maioria era sem-barba, as mulheres preferiam os com barba.

(*Superinteressante*, maio de 2014, p 13)

QUESTÃO 21

Quanto ao estilo da escrita e desconsiderando seus títulos, nos três segmentos de texto observa-se que:

- a) Apenas dois utilizam a ordem sintática direta e a linguagem denotativa.
- b) Todos utilizam a ordem sintática direta e a linguagem denotativa.
- c) Apenas um utiliza a ordem sintática direta.
- d) Apenas um utiliza a linguagem denotativa.

QUESTÃO 22

Na relação entre o título de cada segmento e o texto que o compõe, é perceptível:

- a) A assimetria, pois o título não corresponde exatamente ao conteúdo do texto.
- b) A personificação, pois os títulos atribuem gestos humanos a objetos e animais.
- c) A incoerência, pois o título não trata do mesmo tema que o texto.
- d) A contradição, pois o título diz o contrário do texto.

QUESTÃO 23

Entre as palavras grifadas, nos trechos “têm a **capacidade** de andar para trás” e “O calor acima de 30 graus Celsius **ativa** uma parte do cérebro desse insetos”, existe relação de:

- a) Proporção.
- b) Concessão.
- c) Explicação.
- d) Alternância.

QUESTÃO 24

No segmento intitulado “Barba é dilema para mulher”, o emprego da expressão **sem-barba** indica, da parte do autor:

- a) A intenção de ironizar os homens barbudos.
- b) A intenção de ironizar a preferência das mulheres.
- c) A inobservância das normas de concordância nominal.
- d) A inobservância das normas que regem o uso do hífen.

CONSIDERE O TEXTO ABAIXO, PARA RESPONDER ÀS **QUESTÕES DE 25 A 30.**

Artimanha é o que não falta para aumentar a lucratividade de produtos vendidos em feiras, farmácias, açougues e supermercados. Para descobrir os truques mais engenhosos do mercado, foi realizada uma consulta com órgãos de regulamentação e fiscalização de produtos e designers de embalagens, que contaram como fabricantes e comerciantes criam armadilhas sutis para faturar mais dinheiro – seja vendendo menos pelo mesmo preço, seja embutindo ingredientes que turbinam o preço dos produtos sem oferecer vantagens ao consumidor final. Veja abaixo os casos mais comuns de esquemas para enrolar o consumidor.

EMBALAGEM-SURPRESA

Prejuízo – R\$ 1,40 em uma lata de leite em pó

No caso de vasilhames rígidos e opacos que embalam produtos em pó, não dá para apalpar e sentir a quantidade de produto envasado. Por isso, a regulamentação indica que embalagens desse tipo podem ter no máximo 10% de espaço vazio – 25% no caso de achocolatados. Já houve casos de embalagens com 30% de vento.

RECHEIO DE VENTO

Prejuízo – Engana os olhos, mas não dói no bolso

Embalagens de salgadinhos e batatas chips – do tipo flow pack – encham os olhos porque são cheias de vento. Como a obrigação do fabricante é entregar o produto com o peso indicado, sem restrições em relação ao tamanho da embalagem, alguns pacotes carregam até 40% do volume inflado.

PICANHA PIRATA

Prejuízo – R\$ 8 numa peça de 2 kg

Se alguém lhe oferecer uma peça de picanha muito grande para o churrasco, pode desconfiar. É quase impossível que esse corte tão apreciado pela maciez pese mais de 1,1 kg. Quando isso acontece, tem coxão duro na jogada – a diferença de preço entre os cortes é de cerca de 5 reais por quilo.

ÁGUA POR QUILO

Prejuízo – R\$ 1 numa peça de 1 kg de frango

Mergulhar os frangos na água antes de congelá-los deixam o produto mais pesado na balança e no bolso do consumidor. Peixes e camarões também podem vir com mais gelo do que devem. A lei permite que até 6% do peso das peças seja de água, mas fiscais já encontraram mercadorias com quase o dobro disso.

OLHO NO ROLO

Prejuízo – R\$ 3,20 levando 60% do comprimento indicado na embalagem de oito unidades

O Inmetro – órgão do governo que regulamenta e padroniza o tamanho de vários produtos – definiu que os rolos de papel higiênico devem medir, pelo menos, 20 m de comprimento e 10 cm de largura. Como

fiscalizar isso em casa é muito chato, os fabricantes deitam e rolam. O Instituto de Pesos e Medidas (Ipem) já deu falta de 12 m em rolos de 30 m.

LEVE MENOS, PAGUE MAIS

Prejuízo – R\$ 1,30 e sete bombons a menos

Produtos oferecidos em menor quantidade sem mudar a embalagem são armadilhas comuns. Nesses casos, é obrigatório anunciar a mudança no pacote durante três meses. Houve casos em que fabricantes de bombons passaram a vender 400 g na mesma embalagem que continha 500 g – uma diferença aproximada de sete bombons.

LUCRO LÍQUIDO

Prejuízo – R\$ 1,70 por 300 g de azeitona com salmoura

Salmoura e caldas não podem ser pesadas junto com os produtos que conservam. Por isso, ao comprar azeitonas ou cerejas a granel, exija que o produto seja pesado na sua frente – retirado com uma concha furada. A diferença entre 300 g de azeitona drenada e o mesmo peso do produto com salmoura é de 45 unidades – 85 contra 40.

BELEZA RARA

Prejuízo – R\$ 110 por um creme que não funciona

Produtos de beleza enganam ao conter ingredientes em quantidades muito baixas para fazer efeito. A vitamina C, por exemplo, precisa aparecer em concentração de 5 a 10% para combater o envelhecimento – já houve casos de produtos com concentração 2 500 vezes menor do que o mínimo aceitável.

CONSULTORIA Procon, Inmetro e Instituto de Pesos e Medidas (IPEM)

Disponível em <<https://goo.gl/K6Ou60>>. Acesso em: 8 nov. 2016 (com adaptações).

QUESTÃO 25

A progressão temática refere-se à forma como um produtor de um texto apresenta e explora um tema. Qual título expressa melhor a forma escolhida pelo produtor do texto em análise na apresentação e exploração do tema?

- a) Inmetro estabelece regras para a venda de produtos que os comerciantes não cumprem.
- b) Conheça as artimanhas que fazem os consumidores gastarem mais sem perceber.
- c) Sete truques usados no mercado para fazer o consumidor gastar mais por menos.
- d) Dicas para não ser passado para trás na hora de ir ao supermercado.

QUESTÃO 26

Os fragmentos “Para descobrir os truques mais engenhosos do mercado” e “seja vendendo menos pelo mesmo preço, seja embutindo ingredientes” têm, respectivamente, as ideias de:

- a) Causa e repetição.
- b) Explicação e modo.
- c) Finalidade e alternância.
- d) Consequência e sucessão.

QUESTÃO 27

Em qual dos fragmentos há um erro de concordância verbal?

- a) No caso de vasilhames rígidos e opacos que embalam produtos em pó, não dá para apalpar e sentir a quantidade de produto envasado.
- b) Mergulhar os frangos na água antes de congelá-los deixam o produto mais pesado na balança e no bolso do consumidor.
- c) Houve casos em que fabricantes de bombons passaram a vender 400 g na mesma embalagem que continha 500 g.
- d) Produtos oferecidos em menor quantidade sem mudar a embalagem são armadilhas comuns.

QUESTÃO 28

O fragmento que faz uso de hiperônimos, isto é, palavras de sentidos mais abrangentes, para evitar a repetição de termos e manter a coesão lexical, observando onde se encontra no texto, é:

- a) Nesses casos, é obrigatório anunciar a mudança no pacote durante três meses.
- b) A vitamina C, por exemplo, precisa aparecer em concentração de 5 a 10% para combater o envelhecimento.
- c) Mergulhar os frangos na água antes de congelá-los deixam o produto mais pesado na balança e no bolso do consumidor.
- d) Artimanha é o que não falta para aumentar a lucratividade de produtos vendidos em feiras, farmácias, açougues e supermercados.

QUESTÃO 29

As expressões “órgão do governo que regulamenta e padroniza o tamanho de vários produtos” e “do tipo flow pack” têm por função:

- a) Explicar ou especificar melhor outras expressões que as antecedem, às quais estão ligadas.
- b) Estabelecer relação de coesão e coerência com a tessitura textual no qual estão imersas.
- c) Retomar passagens do texto com o uso de novos termos para manter a coesão textual.
- d) Sintetizar informações previamente apresentadas, com termos sinônimos.

QUESTÃO 30

Qual dos seguintes fragmentos apresenta o mesmo uso sintático e valor semântico do termo “que” em “que embalagens desse tipo podem ter no máximo 10% de espaço vazio”?

- a) “que turbinam o preço dos produtos sem oferecer vantagens ao consumidor final”.
- b) “que contaram como fabricantes e comerciantes criam armadilhas sutis”.
- c) “que esse corte tão apreciado pela maciez pese mais de 1,1 kg”.
- d) “que até 6% do peso das peças seja de água”.

LEGISLAÇÃO

QUESTÃO 31

Ana Cláudia, 43 anos de idade, viúva de Antônio Carlos, servidor que faleceu em decorrência de um acidente automobilístico num final de semana, procurou o Departamento de Pessoal para saber por quanto tempo irá receber a pensão. Sabe-se que Antônio Carlos tinha 45 anos de idade, que já tinha completado o mínimo de 18 contribuições mensais à previdência social e que era casado no civil com Ana Cláudia há mais de dois anos.

Assim, diante das informações conclui-se que, como Ana Cláudia tem 43 anos:

- a) Receberá a pensão por 20 anos.
- b) Receberá a pensão por 15 anos.
- c) Receberá a pensão por 10 anos.
- d) A pensão será vitalícia.

QUESTÃO 32

Segundo o Decreto nº 1.171/1994, que aprovou o Código de Ética do Servidor Público Civil do Poder Executivo Federal, deverá ser criada uma Comissão de Ética em todos os órgãos da Administração Pública Federal direta, autárquica e fundacional. Essa Comissão será encarregada de:

- a) Orientar sobre a conduta ética dos servidores, no tratamento com as pessoas, competindo-lhe concretamente de imputação de procedimento suscetível de censura e suspensão.
- b) Orientar e aconselhar sobre a ética profissional do servidor, no tratamento com as pessoas, competindo-lhe concretamente de imputação de procedimento suscetível de censura e advertência.
- c) Orientar sobre a conduta ética dos servidores, no tratamento com as pessoas e com o patrimônio, competindo-lhe concretamente de imputação de procedimento suscetível de censura e demissão.
- d) Orientar e aconselhar sobre a ética profissional do servidor, no tratamento com as pessoas e com o patrimônio público, competindo-lhe concretamente de imputação ou de procedimento suscetível de censura.

QUESTÃO 33

Pedro Márcio tomou posse no cargo de Assistente em Administração, que pertence ao Nível de Classificação D, do Plano de Carreira dos Técnico-Administrativo em Educação, em 02/09/2015, e deseja saber quais são os requisitos para requerer sua primeira progressão por capacitação, ou seja, para o nível de capacitação II. Quais são eles?

- a) 90 horas de carga horária de capacitação, compatível com o cargo ocupado e com o ambiente organizacional, respeitado o interstício e 24 meses.
- b) 90 horas de carga horária de capacitação, compatível com o cargo ocupado e com o ambiente organizacional, respeitado o interstício e 18 meses.
- c) 120 horas de carga horária de capacitação, compatível com o cargo ocupado e com o ambiente organizacional, respeitado o interstício e 18 meses.
- d) 120 horas de carga horária de capacitação, compatível com o cargo ocupado e com o ambiente organizacional, respeitado o interstício e 24 meses.

QUESTÃO 34

Marco Antônio é servidor do IFSULDEMINAS, entrou no serviço público federal, em 05/04/2004, ocupando o cargo de Administrador. Visando se preparar para o futuro, solicitou ao servidor Luiz Sérgio, do Departamento de Pessoal do instituto que lhe informasse todas as possibilidades de aposentadoria. Salientou que não queria que constasse a aposentadoria por invalidez, considerando que tem boa saúde e acredita que não se aposentará em decorrência de alguma doença ou acidente de trabalho. No entanto, Luiz Sérgio se equivocou e lhe passou uma informação em desacordo com a Constituição Federal. A afirmação que está em desacordo com o constante na Constituição Federal é:

- a) Compulsoriamente, com setenta e cinco anos de contribuição.
- b) Voluntariamente, com sessenta e cinco anos de contribuição, 10 anos de serviço público e 05 anos no cargo.
- c) Voluntariamente, com sessenta anos de idade, trinta e cinco de contribuição, 15 anos de serviço público e 05 anos no cargo.
- d) Voluntariamente, com sessenta anos de idade, trinta e cinco de contribuição, 10 anos de serviço público e 05 anos no cargo.

QUESTÃO 35

A representação dos servidores técnico-administrativos em educação na composição do Conselho Superior do Instituto Federal de Educação, Ciência e Tecnologia do Sul de Minas Gerais é de qual forma?

- a) Representação dos servidores técnico-administrativos em quantidade igual a um terço do número de *campi* em funcionamento, sendo o mínimo de 02 (dois) e o máximo de 05 (cinco) representantes, eleitos por seus pares, na forma regimental.
- b) Representação dos servidores técnico-administrativos em quantidade igual a um sexto do número de *campi* em funcionamento, sendo o mínimo de 02 (dois) e o máximo de 05 (cinco) representantes, eleitos por seus pares, na forma regimental.
- c) Representação dos servidores técnico-administrativos em quantidade igual a um terço do número de *campi* em funcionamento, sendo o mínimo de 03 (três) e o máximo de 06 (seis) representantes, eleitos por seus pares, na forma regimental.
- d) Representação dos servidores técnico-administrativos em quantidade igual a um sexto do número de *campi* em funcionamento, sendo o mínimo de 03 (três) e o máximo de 06 (seis) representantes, eleitos por seus pares, na forma regimental.

NOÇÕES DE INFORMÁTICA

QUESTÃO 36

Cléber, secretário de um curso de graduação de uma Instituição Federal de Ensino Superior, está trabalhando em uma planilha do LibreOffice Calc 4.2 em português, com notas de uma disciplina, sendo que, para essa disciplina, foram aplicadas três provas valendo 10 pontos cada uma delas. A nota final de cada aluno é dada pelo arredondamento em duas casas da média entre as notas obtidas pelo aluno em cada uma das três provas, conforme figura abaixo.

| | A | B | C | D | E |
|---|-------------------|---------|---------|---------|-------------|
| 1 | Aluno | Prova 1 | Prova 2 | Prova 3 | Média Final |
| 2 | Alex Dias Ribeiro | 9,2 | 10 | 8,5 | 9,23 |

A fórmula que dá a nota final do aluno Alex Dias Ribeiro, conforme descrito e demonstrado na figura é:

- a) =MMC(B2:D2).
- b) =ARRED(MÉDIA(B2:D2);2).
- c) =MÉDIA(ARRED(B2:D2; 2)).
- d) =MEDIANA(ARRED(B2:D2; 2)).

QUESTÃO 37

Marcos Roberto, Técnico Administrativo em Educação de uma Instituição Federal de Ensino Superior, está fazendo um curso de *Utilização de Navegadores de Internet*, ministrado pelo servidor Ademir Domingos, oferecido como parte do Plano Anual de Capacitação da instituição. Ao testar algumas das informações dadas por Ademir sobre o uso e as funcionalidades de navegadores, Marcos percebeu que uma dessas informações estava incorreta. Qual?

- a) Os navegadores Google Chrome e Mozilla Firefox exibem alguma forma de identificação visual como um cadeado ao utilizar o protocolo criptografado *HTTPS* para transitar informações na internet.
- b) O Google Chrome e o Mozilla Firefox podem ser personalizados com a adição de funcionalidades ou mudanças de visual, por meio da adição de temas, extensões e complementos.
- c) O Mozilla Firefox e o Google Chrome possuem a opção inspecionar elemento, que permite aos desenvolvedores web obterem informações técnicas sobre o conteúdo exibido na tela.
- d) O Mozilla Firefox é um software desenvolvido exclusivamente para Linux, não podendo ser utilizado em outros sistemas operacionais.

QUESTÃO 38

José Augusto está organizando os arquivos da área de trabalho de seu computador, que possui o Sistema Operacional Windows na versão 10. Na área de trabalho, ele possui a seguinte relação de arquivos:

- Memorando 01.docx
- Relação de alunos.xlsx
- Lista de unidades.xlsx

José Augusto deseja criar uma pasta chamada Memorandos, dentro da pasta Meus Documentos, e mover o arquivo Memorando 01.docx para essa pasta. Além disso, deseja mover o arquivo Relação de alunos.xlsx para a pasta Meus documentos, além de copiar o arquivo Lista de unidades.xlsx para a pasta Meus documentos, mantendo uma cópia na Área de Trabalho. Para atingir esse objetivo, qual das sequências de comandos abaixo resultará no resultado desejado? (Ignore o acesso às pastas, considere apenas as operações de criar pasta, recortar, copiar e colar)

a) Na pasta Meus Documentos, criar a pasta Memorandos. Na Área de Trabalho, recortar o arquivo Memorando 01.docx, e colar em Meus Documentos / Memorandos. Na Área de Trabalho, recortar o arquivo Relação de alunos.xlsx e colar em Meus Documentos. Na Área de Trabalho, copiar o arquivo Lista de unidades.xlsx e colar em Meus Documentos;

b) Na pasta Área de Trabalho, criar a pasta Memorandos. Na Área de Trabalho, recortar o arquivo Memorando 01.docx, e colar em Meus Documentos / Memorandos. Na Área de Trabalho, copiar o arquivo Relação de alunos.xlsx e colar em Meus Documentos. Na Área de Trabalho, recortar o arquivo Lista de unidades.xlsx e colar em Meus Documentos;

c) Na pasta Meus Documentos, criar a pasta Memorandos. Na Área de Trabalho, copiar o arquivo Memorando 01.docx, e colar em Meus Documentos / Memorandos. Na Área de Trabalho, recortar o arquivo Relação de alunos.xlsx e colar em Meus Documentos. Na Área de Trabalho, recortar o arquivo Lista de unidades.xlsx e colar em Meus Documentos;

d) Na pasta Meus Documentos, criar a pasta Área de trabalho. Na Área de Trabalho, colar o arquivo Memorando 01.docx, e copiar em Meus Documentos / Memorandos. Na Área de Trabalho, colar o arquivo Relação de alunos.xlsx e recortar em Meus Documentos. Na Área de Trabalho, copiar o arquivo Lista de unidades.xlsx e recortar em Meus Documentos;

QUESTÃO 39

Júlio César, servidor efetivo em uma Universidade Federal, é um usuário preocupado com a segurança de seu computador, seguindo todas as dicas que encontra, seja em *sites* especializados, passadas por amigos ou recebidas via redes sociais. Entretanto, ao seguir uma dessas dicas, ele caiu em uma “pegadinha”, que danificou o funcionamento do sistema. Qual das dicas abaixo Júlio não deveria ter seguido?

- a) Devemos ser cuidadosos ao elaborar e ao usar senhas.
- b) Devemos utilizar e manter atualizados mecanismos de segurança, como programa antimalware e firewall pessoal.
- c) Devemos manter o computador atualizado, com as versões mais recentes de programas e sistema operacional, e com todas as atualizações aplicadas.
- d) Devemos apagar a pasta C:\Windows32 ou C:\Windows\Windows32, se a encontrarmos em nosso computador, uma vez que são pastas criadas por programas maliciosos.

QUESTÃO 40

Ronaldo, servidor efetivo em uma Pró-Reitoria de uma Universidade Federal, criou uma tabela e fez algumas alterações utilizando o LibreOffice Writer 4.2 em Português. O resultado obtido foi o seguinte:

| | | | | |
|--|--|--|--|--|
| | | | | |
| | | | | |
| | | | | |
| | | | | |

Para obter esse resultado, um dos caminhos que ele pode ter seguido foi:

- a) Acionou o menu *Tabela / Inserir Tabela*, setou o número de colunas para 5, o de linhas para 3 e clicou em *Inserir*; Em seguida selecionou toda a primeira linha e clicou em *Tabela / Dividir células.*; Por último, com o cursor na primeira célula, clicou em *Tabela / Mesclar células*, manteve em 2 o valor do campo *Mesclar célula*, mudou o campo *Direção* para *Horizontalmente* e clicou em *OK*.
- b) Acionou o menu *Tabela / Inserir / Células*, setou o número de linhas para 3, o de colunas para 5 e clicou em *Inserir*; Em seguida selecionou toda a primeira coluna e clicou em *Tabela / Mesclar colunas.*; Por último, com o cursor na primeira célula, clicou em *Tabela / Dividir tabela*, manteve em 2 o valor do campo *Dividir tabela em*, mudou o campo *Direção* para *Verticalmente* e clicou em *OK*.
- c) Acionou o menu *Tabela / Inserir Tabela*, setou o número de colunas para 3, o de linhas para 5 e clicou em *Inserir*; Em seguida selecionou toda a primeira linha e clicou em *Tabela / Mesclar células.*; Por último, com o cursor na primeira célula, clicou em *Tabela / Dividir células*, manteve em 2 o valor do campo *Dividir célula em*, mudou o campo *Direção* para *Verticalmente* e clicou em *OK*.
- d) Acionou o menu *Tabela / Nova tabela*, setou o número de colunas para 3, o de linhas para 5 e clicou em *Nova tabela*; Em seguida selecionou toda a primeira linha e clicou em *Tabela / Juntar linha.*; Por último, com o cursor na primeira célula, clicou em *Tabela / Dividir tabela*, manteve em 4 o valor do campo *Dividir tabela em*, mudou o campo *Direção* para *Horizontalmente* e clicou em *OK*.

GABARITO

CONHECIMENTO ESPECÍFICO

| | |
|----|--|
| 1 | |
| 2 | |
| 3 | |
| 4 | |
| 5 | |
| 6 | |
| 7 | |
| 8 | |
| 9 | |
| 10 | |
| 11 | |
| 12 | |
| 13 | |
| 14 | |
| 15 | |
| 16 | |
| 17 | |
| 18 | |
| 19 | |
| 20 | |

LÍNGUA PORTUGUESA

| | |
|----|--|
| 21 | |
| 22 | |
| 23 | |
| 24 | |
| 25 | |
| 26 | |
| 27 | |
| 28 | |
| 29 | |
| 30 | |

LEGISLAÇÃO

| | |
|----|--|
| 31 | |
| 32 | |
| 33 | |
| 34 | |
| 35 | |

NOÇÕES DE INFORMÁTICA

| | |
|----|--|
| 36 | |
| 37 | |
| 38 | |
| 39 | |
| 40 | |